

การจัดทำ

การควบคุมภายใน : การบริหารความเสี่ยง

ประจำปีงบประมาณ พ.ศ. ๒๕๕๗

หน่วยงาน สำนักวิจัยและส่งเสริมวิชาการการเกษตร

มหาวิทยาลัยแม่โจ้

ข้อมูลพื้นฐาน

๑.๑ ประวัติความเป็นมา

สำนักวิจัยฯ เป็นหน่วยงานหนึ่งที่สังกัด มหาวิทยาลัยแม่โจ้ โดยที่มหาวิทยาลัยแม่โจ้ เป็นสถาบันการศึกษาที่เปิดการเรียนการสอนทางด้านเกษตรกรรม และการให้บริการวิชาการแก่สังคม มาตั้งแต่ปี พ.ศ. ๒๔๓๗ ซึ่งแต่เดิมเป็น “โรงเรียนฝึกหัดครูประถมกสิกรรมภาคเหนือ” ที่มี พระชวง เกษตรศิลปะการ ดำรงตำแหน่งเป็นอาจารย์ใหญ่

พ.ศ. ๒๔๙๑ ได้ปรับเปลี่ยนจาก “โรงเรียนฝึกหัดครูประถมกสิกรรมภาคเหนือ” เป็น “โรงเรียนเกษตรกรรมแม่โจ้”

พ.ศ. ๒๔๙๙ ได้รับการยกฐานะขึ้นเป็น “วิทยาลัยเกษตรกรรมเชียงใหม่

วันที่ ๑๙ กุมภาพันธ์ พ.ศ. ๒๕๑๘ ปรับเปลี่ยนจากวิทยาลัยเกษตรกรรมเชียงใหม่ ยกฐานะขึ้นเป็นสถาบันเทคโนโลยีการเกษตร ซึ่งสำนักวิจัยและส่งเสริมวิชาการการเกษตร เป็นหน่วยงานหนึ่งที่มีฐานะเทียบเท่าคณะ ที่เริ่มก่อตั้งมาพร้อมกับคณะผลิตกรรมการและเกษตร และคณะธุรกิจการเกษตร

พ.ศ. ๒๕๒๕ เปลี่ยนชื่อเป็นสถาบันเทคโนโลยีการเกษตร เป็นสถาบันเทคโนโลยีการเกษตรแม่โจ้

พ.ศ. ๒๕๓๙ สถาบันเทคโนโลยีการเกษตรแม่โจ้ เปลี่ยนฐานะเป็นมหาวิทยาลัยแม่โจ้ สังกัดทบวงมหาวิทยาลัย

พ.ศ. ๒๕๕๐ ถึงปัจจุบัน มหาวิทยาลัยแม่โจ้ถูกย้ายโอนเข้าสังกัด สำนักงานคณะกรรมการการอุดมศึกษา กระทรวงศึกษาธิการ

พ.ศ. ๒๕๑๘-๒๕๔๒ สำนักวิจัยฯ มี ๑ สำนักงานเลขานุการ และ ๓ หน่วยงาน คือฝ่ายวิจัย ฝ่ายส่งเสริมการเกษตร ฝ่ายฝึกอบรมและสัมมนา

พ.ศ. ๒๕๒๒ ได้เพิ่มฝ่ายขยายพันธุ์พืชและสัตว์

พ.ศ. ๒๕๒๓ ได้เพิ่มฝ่ายพัฒนาเกษตรที่สูง เพื่อรับผิดชอบงานด้านบริการวิชาการแก่เกษตรกรบนที่สูง ซึ่งได้รับการสนับสนุนจากมูลนิธิโครงการตามพระราชดำริฯ

พ.ศ. ๒๕๔๓ ได้รับมอบหมายจากมหาวิทยาลัยแม่โจ้ ให้ดูแลการบริหารกิจการของศูนย์การศึกษาและฝึกอบรมนานาชาติ

พ.ศ. ๒๕๕๐ สำนักวิจัยฯ รับผิดชอบดูแลคลินิกเทคโนโลยี มหาวิทยาลัยแม่โจ้ ขอย้ายเข้าสังกัดสำนักวิจัยฯ ตามหนังสือที่ ศธ ๐๕๒๓.๑.๑.๔.๔.๑/๐๑๑ ลงวันที่ ๒๗ มีนาคม พ.ศ ๒๕๕๐

๑๑ กรกฎาคม พ.ศ. ๒๕๕๔ สำนักวิจัยฯ แบ่งหน่วยงานภายใน ตามมติสภามหาวิทยาลัยฯ เป็น ๓ หน่วยงานคือ ฝ่ายยุทธศาสตร์และประสานงานวิจัย ฝ่ายนวัตกรรมและถ่ายทอดเทคโนโลยี และฝ่ายปรับปรุงและพัฒนาพันธุ์พืชและสัตว์ โดยมีสำนักงานเลขานุการเป็นหน่วยงานหลัก

๑.๒ วิสัยทัศน์ พันธกิจ และวัตถุประสงค์

วิสัยทัศน์

เป็นศูนย์กลางพัฒนาการวิจัยและบริการวิชาการ เพื่อผลักดันมหาวิทยาลัยสู่ระดับนานาชาติ

พันธกิจ

๑. เสนอกรอบนโยบายและแผนงานวิจัยของมหาวิทยาลัย เพื่อมุ่งสู่ความเป็นเลิศด้านการเกษตรที่สอดคล้องกับนโยบายและยุทธศาสตร์ด้านการวิจัยของชาติ

๒. เสนอกรอบนโยบายและแผนงานบริการวิชาการของมหาวิทยาลัย ที่สนองต่อ Road map การพัฒนามหาวิทยาลัย

๓. เพิ่มขีดความสามารถและศักยภาพในด้านการวิจัย และบริการวิชาการของมหาวิทยาลัย

๔. เป็นศูนย์กลางการบริหารงานวิจัยและบริการวิชาการ และสร้างเครือข่ายทั้งภาครัฐและเอกชน

๕. สนับสนุนการดำเนินงานของมูลนิธิโครงการหลวงและโครงการตามพระราชดำริ

๖. เป็นศูนย์ประสานงานเกษตรอินทรีย์และสร้างเครือข่าย

๗. เป็นศูนย์กลางรวบรวมพันธุ์กรรมพืชและสัตว์

วัตถุประสงค์

๑. เพื่อเป็นแหล่งองค์ความรู้ด้านการวิจัยและถ่ายทอดเทคโนโลยี

๒. เพื่อประสานงานและบริหารจัดการ งานวิจัยของมหาวิทยาลัยฯ ตลอดจนศึกษา วิเคราะห์ ประเมินผล เพื่อนำเสนอข้อมูลต่อผู้บริหารและคณะกรรมการวิจัยของมหาวิทยาลัยฯ เพื่อใช้เป็นแนวทางประกอบการพิจารณาในการวางนโยบายและพัฒนางานวิจัยของมหาวิทยาลัยฯ

๓. เพื่อเป็นศูนย์กลางการพัฒนาและเสริมสร้างขีดความสามารถ ของนักวิจัยและบุคลากรในการวิจัยให้เป็นที่ยอมรับทั้งในระดับชาติและนานาชาติ

๔. เพื่อเป็นหน่วยงานที่ดำเนินงานบริการวิชาการ เพื่อแก้ปัญหาด้านต่าง ๆ ในระดับท้องถิ่นและระดับชาติ

๕. เพื่อสร้างเครือข่ายการวิจัยและบริการวิชาการ กับหน่วยงานต่าง ๆ ทั้งภาครัฐและเอกชน และต่างประเทศ

๖. เพื่อสนับสนุนการดำเนินงานของมูลนิธิโครงการหลวงและโครงการตามพระราชดำริ

๑.๓ สภาพแวดล้อมภายใน (Internal Environment)

จุดแข็ง (strength)

ด้านกายภาพ

๑. เป็นองค์กรที่สามารถบริหารจัดการได้อย่างมีประสิทธิภาพ

๒. เป็นที่รู้จักและยอมรับในระดับชุมชนและหน่วยงานภายนอก

ด้านการวิจัยและงานสร้างสรรค์

๑. ผู้บริหารระดับสำนักฯ ให้ความสำคัญกับการวิจัย

ด้านบริการวิชาการ

๑. ผู้บริหารระดับสำนักฯ ให้ความสำคัญด้านบริการวิชาการ
๒. บุคลากรมีความรู้ ความสามารถประสบการณ์โดยเฉพาะด้านบริการวิชาการ

ด้านการบริหารจัดการ

-

จุดอ่อน (Weakness)

ด้านกายภาพ

๑. สำนักวิจัยฯ ไม่มีอาคารสำนักงานที่เป็นศูนย์กลางขององค์กร

ด้านการวิจัยและงานสร้างสรรค์

๑. การติดตามและประเมินผลงานวิจัยยังไม่มีประสิทธิภาพ
๒. ไม่มียุทธศาสตร์งานวิจัยของสำนักวิจัยฯ
๓. บุคลากรให้ความสำคัญกับการวิจัยสถาบันน้อย

ด้านบริการวิชาการ

๑. งานบริการวิชาการของสำนักวิจัยฯ ไม่สามารถบูรณาการกับงานวิจัยหรือการเรียนการสอน

๑.๔ สภาพแวดล้อมภายนอก (External Environment)

โอกาส (Opportunity)

๑. มีเครือข่ายความร่วมมือในการวิจัยและบริการวิชาการ
๒. มีหน่วยงานภายนอกที่พร้อมให้การสนับสนุนงบประมาณ

อุปสรรค (Threat)

๑. ภาวะเบียด ข้อบังคับของมหาวิทยาลัย และส่วนกลาง ปรับปรุงและแก้ไขบ่อย

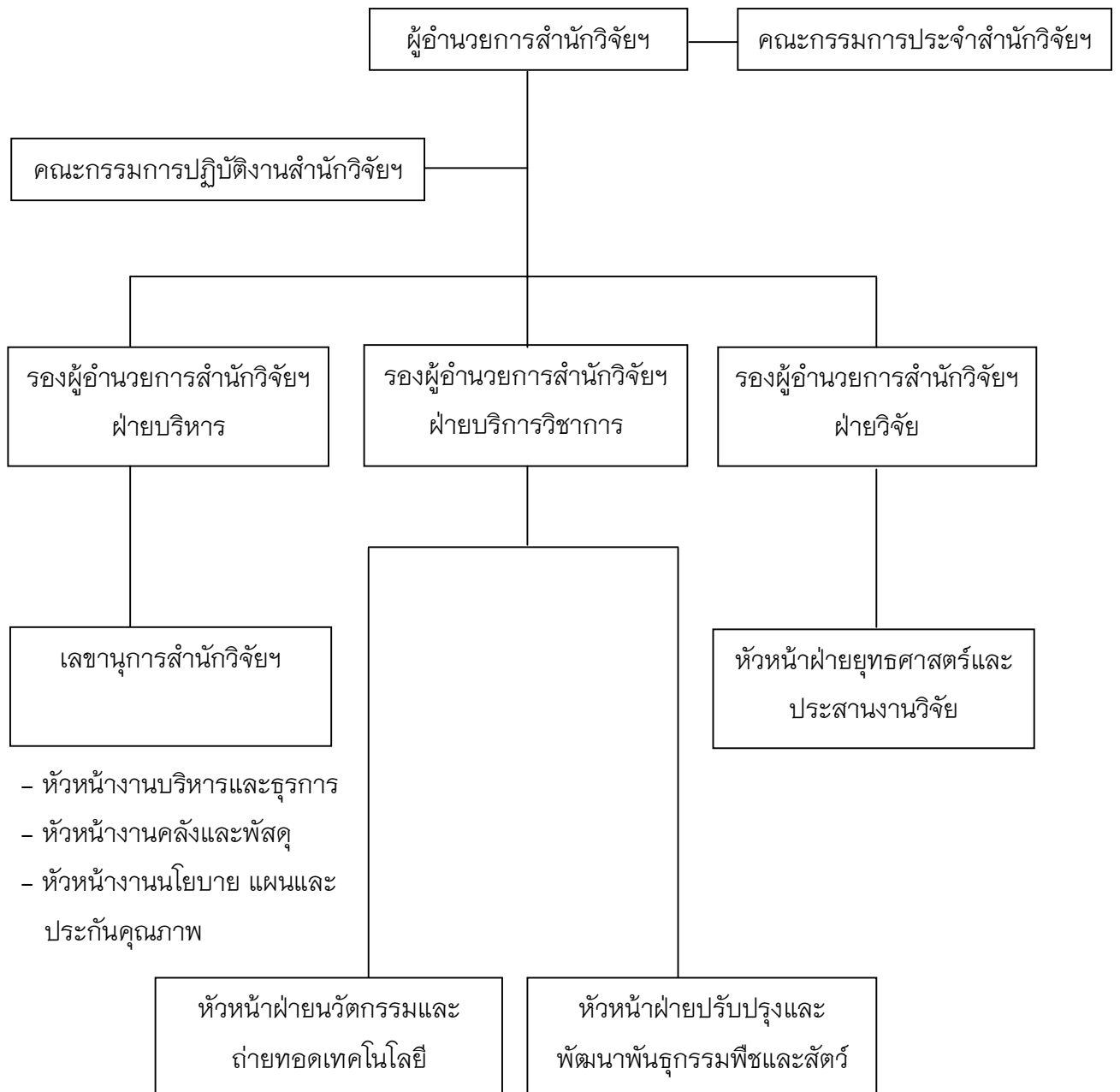
๑.๔ ประเด็นยุทธศาสตร์ เป้าประสงค์ กลยุทธ์

ประเด็นยุทธศาสตร์	เป้าประสงค์	กลยุทธ์
๑. ความเป็นเลิศด้านการวิจัยและนวัตกรรม	๑. สนับสนุนให้นักวิจัยเป็นนักวิจัยมืออาชีพและให้เป็นที่ยอมรับ ๒. มีระบบการบริหารงานวิจัยและปัจจัยสนับสนุนที่มีประสิทธิภาพ	๑. พัฒนาสมรรถนะนักวิจัยสู่การเป็นนักวิจัยมืออาชีพและได้รับการยอมรับ ๒. พัฒนาและปรับปรุงระบบบริหารจัดการงานวิจัยให้มีความคล่องตัวและมีประสิทธิภาพ
๒. การถ่ายทอดเทคโนโลยีและองค์ความรู้สู่การพัฒนาที่ยั่งยืน	๑. เป็นแหล่งเรียนรู้ตลอดชีวิตของคนทุกระดับ ๒. มีระบบการบริหารงานบริการวิชาการและการติดตามประเมินผลที่มีประสิทธิภาพ ๓. เป็นแหล่งข้อมูลและการพัฒนาพันธกรรมพืชและสัตว์ ๔. เป็นหน่วยงานประสานงานโครงการที่สนองงานโครงการในพระราชดำริ	๑. สร้างเครือข่ายความร่วมมือด้านบริการวิชาการกับหน่วยงานภายนอก ๒. พัฒนาสำนักวิจัยฯ ให้เป็นศูนย์กลางการบริการวิชาการตาม Roadmap ของมหาวิทยาลัย ๓. พัฒนาระบบบริหารจัดการงานด้านบริการวิชาการให้เกิดประสิทธิภาพ ๔. พัฒนาสำนักวิจัยฯ ให้เป็นแหล่งข้อมูลและการพัฒนาพันธกรรมพืชและสัตว์ ๕. บูรณาการโครงการพระราชดำริกับพันธกิจหลักของมหาวิทยาลัย ๖. พัฒนาระบบบริหารจัดการโครงการในพระราชดำริ
๓. การดำรงศิลปวัฒนธรรมและรักษาระบบนิเวศของทรัพยากรธรรมชาติ	๑. ผลงานด้านการทำนุบำรุงศิลปวัฒนธรรม อนุรักษ์ทรัพยากรธรรมชาติและสิ่งแวดล้อม	๑. สนับสนุนการจัดกิจกรรมอนุรักษ์และดำรงศิลปวัฒนธรรมเป็นส่วนหนึ่งของวิถีชีวิตและงานประจำ

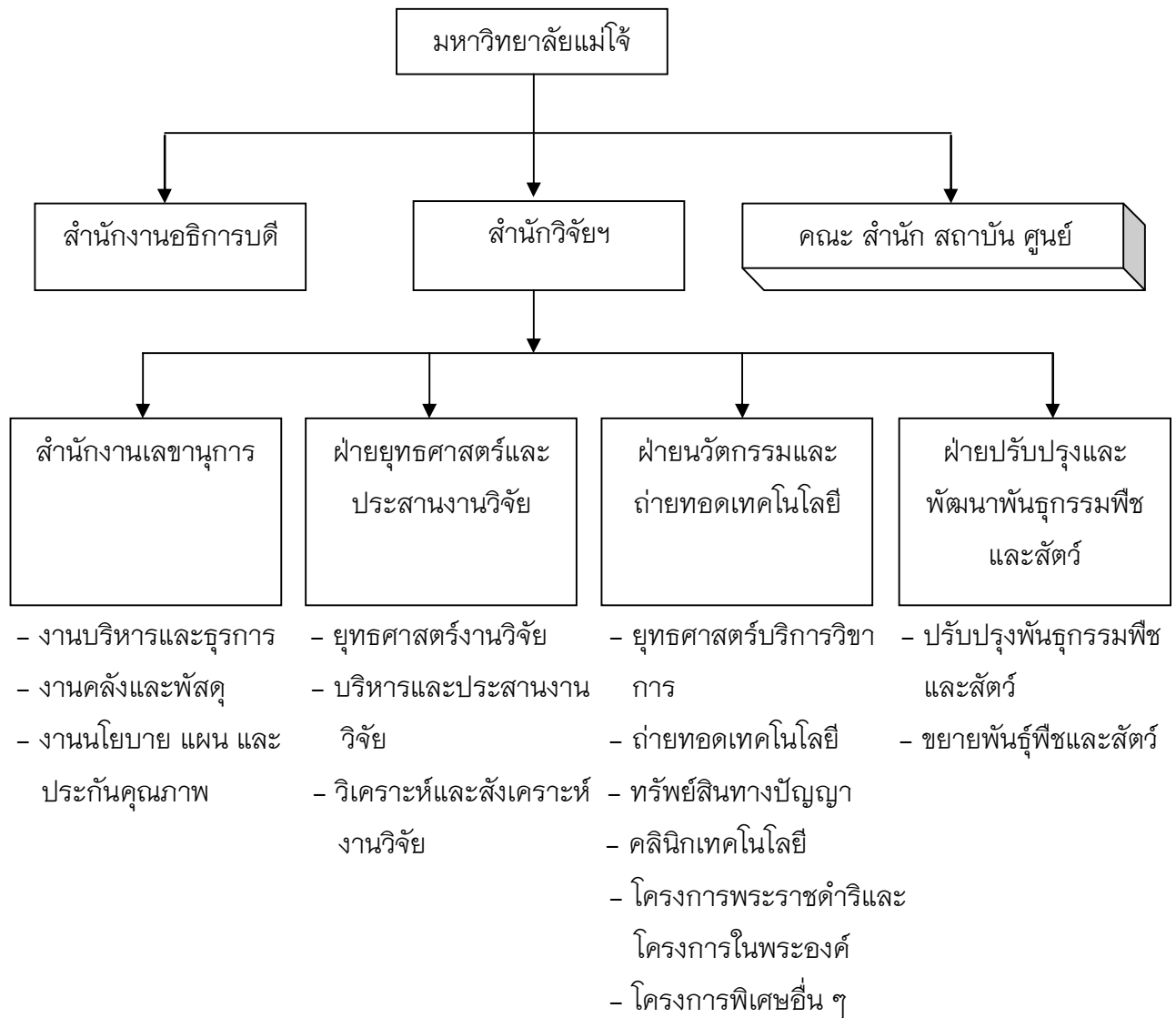
ประเด็นยุทธศาสตร์	เป้าประสงค์	กลยุทธ์
<p>๔. การบริหารจัดการที่มีประสิทธิภาพโดยยึดหลักธรรมาภิบาล</p>	<p>๑. บุคลากรมีทักษะระดับมืออาชีพและเหมาะสมต่อการพัฒนาสำนักวิจัยฯ</p> <p>๒. มีระบบการบริหารจัดการที่มีประสิทธิภาพและประสิทธิผล</p>	<p>๑. จัดทำและขับเคลื่อนแผนพัฒนาบุคลากร</p> <p>๒. ส่งเสริม สนับสนุนและสร้างแรงจูงใจ ให้บุคลากรมีความก้าวหน้าตามเส้นทางในการทำงาน</p> <p>๓. ส่งเสริมให้มีการจัดทำแผนปฏิบัติการประจำปีของสำนักวิจัยฯ ให้สอดคล้องกับเป้าหมายของมหาวิทยาลัย</p> <p>๔. สนับสนุนให้มีการใช้ระบบการประเมินคุณภาพการศึกษาเพื่อให้เกิดการพัฒนาคุณภาพอย่างต่อเนื่อง</p>

๑.๖ โครงสร้างหน่วยงาน

๑. โครงสร้างองค์กร



๒. โครงสร้างการบริหาร



ภาคผนวก

การควบคุมภายใน ปีงบประมาณ ๒๕๕๗
หน่วยงาน สำนักวิจัยและส่งเสริมวิชาการการเกษตร

๑. งาน/กิจกรรม การรับข้อเสนอการวิจัยประจำปีงบประมาณ (ด้านการวิจัย)

๒. วัตถุประสงค์ของงาน/กิจกรรม

เพื่อให้ข้อเสนอการวิจัยที่เสนอของงบประมาณประจำปี ส่งไปยัง วช. มีความถูกต้อง ครบถ้วน ไม่เกิดการตกหล่น

๓. ตัวชี้วัดความสำเร็จของงาน/กิจกรรม (KPI)

ข้อเสนอการวิจัยที่เสนอของงบประมาณประจำปี ได้ส่งไปยัง วช. ครบถ้วน (๑๐๐%)

๔. ขั้นตอนการปฏิบัติงาน

๑. เจ้าหน้าที่รับข้อเสนอการวิจัย พร้อมแผ่นข้อมูลจากนักวิจัย โดยทำการตรวจสอบความถูกต้องเบื้องต้น

๒. เจ้าหน้าที่จัดทำทะเบียนการรับข้อเสนอการวิจัย

๓. จัดส่งแผ่นข้อมูลข้อเสนอ ให้กับเจ้าหน้าที่ฝ่ายทะเบียนข้อมูล เพื่อทำฐานข้อมูลการรับข้อเสนอ

๔. จัดส่งข้อเสนอการวิจัยให้กับผู้ทรงคุณวุฒิตรวจประเมิน

๕. ส่งข้อเสนอการวิจัยให้นักวิจัยปรับแก้ไขตามข้อเสนอแนะของผู้ทรงคุณวุฒิ (ถ้ามี)

๖. นำผลคะแนนการประเมินจากผู้ทรงคุณวุฒิมาจัดลำดับความสำคัญโดยคณะกรรมการ

๗. ตรวจสอบความถูกต้องและครบถ้วนของข้อเสนอการวิจัยทั้งทางเอกสาร กระบวนการระบบ

NRPM

๘. จัดส่งข้อเสนอการวิจัยไปยัง วช. เพื่อเสนอขอรับงบประมาณประจำปี

๕. สภาพแวดล้อมของการควบคุม

๑. ทะเบียนการรับข้อเสนอการวิจัย

๒. การตรวจสอบความถูกต้องของข้อเสนอการวิจัยโดยเจ้าหน้าที่

การควบคุมภายใน ปีงบประมาณ พ.ศ. ๒๕๕๗
หน่วยงาน สำนักวิจัยและส่งเสริมวิชาการการเกษตร

งาน/กิจกรรม การรับข้อเสนอการวิจัยประจำปีงบประมาณ (ด้านการวิจัย)

ขั้นตอนการปฏิบัติงาน (๑)	ความเสี่ยง (๒)	การวิเคราะห์ความเสี่ยง				วิธีการ (๗)	กิจกรรมที่จะทำ (๘)	สารสนเทศและ การสื่อสาร (๙)	วิธีการติดตามและ การประเมินผล (๑๐)	ผู้รับผิดชอบ (๑๑)	กำหนด เสร็จ (๑๒)
		โอกาส (๓)	ผลกระทบ (๔)	คะแนน ความเสี่ยง (๕)	ระดับ ความเสี่ยง (๖)						
๑. เจ้าหน้าที่รับ ข้อเสนอการวิจัย พร้อมแผ่นข้อมูลจาก นักวิจัย โดยทำการ ตรวจสอบความ ถูกต้องเบื้องต้น	เจ้าหน้าที่ยังไม่เข้าใจ ในหลักเกณฑ์การ เปิดรับข้อเสนอการ วิจัยอย่างถูกต้อง	๒	๓	๖	ปานกลาง	ลดความ เสี่ยง	ประชุม ปรึกษาความ เข้าใจในเรื่อง หลักเกณฑ์ในการ เปิดรับข้อเสนอ	แจ้ง/ ประชาสัมพันธ์ หลักเกณฑ์การ เปิดรับข้อเสนอ ผ่านระบบ E-doc และ website	ติดตามโดย หัวหน้าฝ่าย	เจ้าหน้าที่ ประสาน งานวิจัย	ส.ค ๕๗
๒. เจ้าหน้าที่จัดทำ ทะเบียนการรับ ข้อเสนอการวิจัย	เจ้าหน้าที่บันทึกการ รับข้อเสนอการวิจัย ไม่ครบถ้วน	๔	๕	๒๐	สูงมาก	ลดความ เสี่ยง	ให้เจ้าหน้าที่ทำการ บันทึกในทะเบียน การเปิดรับทันที พร้อมทั้งตรวจสอบ ความถูกต้องของ ทะเบียนเอกสาร และแผ่นข้อมูล	บันทึกข้อมูลการ รับข้อเสนอใน เอกสารหรือใน คอมพิวเตอร์	ติดตามโดย หัวหน้างาน	เจ้าหน้าที่ ประสาน งานวิจัย	ส.ค ๕๗

ขั้นตอนการปฏิบัติงาน (๑)	ความเสี่ยง (๒)	การวิเคราะห์ความเสี่ยง				วิธีการ (๓)	กิจกรรมที่จะทำ (๔)	สารสนเทศและ การสื่อสาร (๕)	วิธีการติดตามและ การประเมินผล (๖)	ผู้รับผิดชอบ (๗)	กำหนด เสร็จ (๘)
		โอกาส (๓)	ผลกระทบ (๔)	คะแนน ความเสี่ยง (๕)	ระดับ ความเสี่ยง (๖)						
๓. จัดส่งแผ่นข้อมูล ข้อเสนอให้กับ เจ้าหน้าที่ฝ่าย ทะเบียน เพื่อทำ ฐานข้อมูลการรับ ข้อเสนอ	มีความผิดพลาดใน การรับแผ่นข้อมูล ระหว่างเจ้าหน้าที่รับ ข้อเสนอ และ เจ้าหน้าที่จัดทำ ฐานข้อมูล	๓	๕	๑๕	สูงมาก	ลดความ เสี่ยง	ให้มีการเซ็นรับการ ส่งมอบแผ่นข้อมูล ระหว่างเจ้าหน้าที่รับ ข้อเสนอและ เจ้าหน้าที่จัดทำ ฐานข้อมูลทุกครั้ง	จัดทำทะเบียนการ เซ็นรับลงใน เอกสาร	ติดตามโดย หัวหน้าฝ่าย	เจ้าหน้าที่ ประสาน งานวิจัย	ส.ค ๕๗
๔. จัดส่งข้อเสนอ การวิจัยให้กับ ผู้ทรงคุณวุฒิตรวจ ประเมิน	- การพิจารณาหา ผู้ทรงคุณวุฒิตรง ตามสาขาที่มีน้อย - ได้ข้อเสนอการ วิจัยคืนจาก ผู้ทรงคุณวุฒิล่าช้า	๒	๔	๘	สูง	ลดความ เสี่ยง	- หาผู้ทรงคุณวุฒิ เพิ่มเติม โดยสืบค้น จากฐานข้อมูล ผู้เชี่ยวชาญจาก หน่วยงานที่เกี่ยวข้อง - ประสานงาน เบื้องต้นกับ ผู้ทรงคุณวุฒิก่อน การส่งข้อเสนอตรวจ	ทางเว็บไซต์/ ปรึกษาผู้ที่ เกี่ยวข้อง ติดต่อทางโทรศัพท์ Facebook, E-mail	ติดตามโดย หัวหน้าฝ่าย	หัวหน้าฝ่าย ยุทธศาสตร์ ฯ/เจ้าหน้าที่ ประสาน งานวิจัย เจ้าหน้าที่ ประสาน งานวิจัย	ส.ค ๕๗
๕. ส่งข้อเสนอการ วิจัยให้นักวิจัยปรับ แก้ไขตาม ข้อเสนอแนะของ ผู้ทรงคุณวุฒิ (ถ้ามี)	นักวิจัยไม่ปรับแก้ไข ตามข้อเสนอแนะของ ผู้ทรงคุณวุฒิ	๓	๔	๑๒	สูง	ลดความ เสี่ยง	ให้นักวิจัยทำหนังสือ ชี้แจงเหตุผลกรณีไม่ ปรับแก้ตาม ข้อเสนอแนะของ ผู้ทรงคุณวุฒิ	ประสานงานทาง โทรศัพท์ และ จัดส่งเอกสาร	ติดตามโดย หัวหน้าฝ่าย	หัวหน้าฝ่าย ยุทธศาสตร์ ฯ/เจ้าหน้าที่ ประสาน งานวิจัย	ส.ค ๕๗

ขั้นตอนการปฏิบัติงาน (๑)	ความเสี่ยง (๒)	การวิเคราะห์ความเสี่ยง				วิธีการ (๗)	กิจกรรมที่จะทำ (๘)	สารสนเทศและ การสื่อสาร (๙)	วิธีการติดตามและ การประเมินผล (๑๐)	ผู้รับผิดชอบ (๑๑)	กำหนด เสร็จ (๑๒)
		โอกาส (๓)	ผลกระทบ (๔)	คะแนน ความเสี่ยง (๕)	ระดับ ความเสี่ยง (๖)						
๖. นำผลการ ประเมินจาก ผู้ทรงคุณวุฒิมา จัดลำดับ ความสำคัญ	ผู้ทรงคุณวุฒิให้ คะแนนสูง – ต่ำ แตกต่างกันมาก	๒	๓	๖	ปานกลาง	ลดความ เสี่ยง	- จัดกลุ่มข้อเสนอ การวิจัยตาม ยุทธศาสตร์การวิจัย - จัดเรียงลำดับ ข้อเสนอการวิจัยตาม ระดับคะแนนและ ตามมติของ คณะกรรมการ	จัดเรียงลำดับโดย ใช้โปรแกรม สำเร็จรูป	ติดตามโดย หัวหน้าฝ่าย	คณะอนุกร รรมการ วิเคราะห์ และ ประเมินผล โครงการ วิจัย	ส.ค ๕๗
๗. ตรวจสอบ ความถูกต้องและ ครบถ้วนของ ข้อเสนอการวิจัยทั้ง ทางเอกสาร กระบวนการระบบ NRPM	ข้อมูลทางเอกสาร และในระบบ NRPM ไม่ตรงกัน	๔	๕	๒๐	สูงมาก	ลดความ เสี่ยง	ให้ความรู้แก่นักวิจัย ในการป้อนข้อมูล ระบบ NRPM	ตรวจเช็คทาง เอกสาร, ทะเบียน ฐานข้อมูล และใน ระบบ NRPM	ติดตามโดย หัวหน้าฝ่าย	หัวหน้าฝ่าย ยุทธศาสตร์ ฯ/เจ้าหน้าที่ ประสาน งานวิจัย	ก.ย ๕๗
๘. จัดส่งข้อเสนอ การวิจัยไปยัง วช. เพื่อเสนอขอรับ งบประมาณประจำปี	ข้อเสนออาจจะส่งไม่ ถึง วช.	๒	๕	๑๐	สูง	ลดความ เสี่ยง	ประสานงานกับ วช.	ประสานทาง โทรศัพท์	ติดตามโดย หัวหน้าฝ่าย	หัวหน้าฝ่าย ยุทธศาสตร์ ฯ/เจ้าหน้าที่ ประสาน งานวิจัย	ก.ย ๕๗

การควบคุมภายใน ปีงบประมาณ ๒๕๕๗
หน่วยงาน สำนักวิจัยและส่งเสริมวิชาการการเกษตร

๑. งาน/กิจกรรม การผลิตสุกร (ด้านการบริการวิชาการ)

๒. วัตถุประสงค์ของงาน/กิจกรรม

๑. เพื่อให้บุคลากรในงาามีความรู้ ความเข้าใจเกี่ยวกับโรคระบาดของสุกร

๓. ตัวชี้วัดความสำเร็จของงาน/กิจกรรม (KPI)

๑. ให้สุกรมีสุขภาพที่ดี แข็งแรงไม่เป็นโรคร้อยละ ๘๐

๔. ขั้นตอนการปฏิบัติงาน

๑. การถ่ายทอดความรู้เกี่ยวกับโรคที่ระบาดในสุกร

๒. แนะนำวิธีป้องกันโรคให้กับบุคลากร

๓. การจัดการฟาร์มเพื่อป้องกันโรค

๔. ตรวจสอบการทำงานทุกขั้นตอน

๕. สภาพแวดล้อมของการควบคุม

๑. มีการถ่ายทอดความรู้แก่บุคลากรอย่างชัดเจน

๒. มีแผนการปฏิบัติงานอย่างชัดเจน

๓. มีการมอบหมายหน้าที่แก่บุคลากรที่รับผิดชอบ

๔. มีการตรวจสอบการทำงานของบุคลากรเป็นประจำ

การควบคุมภายใน ปีงบประมาณ พ.ศ. ๒๕๕๗
หน่วยงาน สำนักวิจัยและส่งเสริมวิชาการการเกษตร

งาน/กิจกรรม การผลิตสุกร (ด้านการบริการวิชาการ)

ขั้นตอนการปฏิบัติงาน (๑)	ความเสี่ยง (๒)	การวิเคราะห์ความเสี่ยง				วิธีการ (๓)	กิจกรรมที่จะทำ (๔)	สารสนเทศและ การสื่อสาร (๕)	วิธีการติดตามและ การประเมินผล (๖)	ผู้รับผิดชอบ (๗)	กำหนด เสร็จ (๘)
		โอกาส (๑)	ผลกระทบ (๒)	คะแนน ความเสี่ยง (๓)	ระดับ ความเสี่ยง (๔)						
๑. การถ่ายทอด ความรู้เกี่ยวกับโรคที่ ระบาดในสุกร	อาจเกิดโรคระบาด ใหม่	๒	๓	๖	ปานกลาง	ลดความ เสี่ยง	ติดตามข่าวสารที่ เกี่ยวกับโรคที่ระบาด ในสุกร	แจ้งเตือนผู้ที่ เกี่ยวข้อง	ติดตามโดย หัวหน้างาน	งานผลิต สุกร (ฝ่าย ปรับปรุงฯ)	ก.ย ๕๗
๒. แนะนำวิธีป้องกัน โรคให้กับบุคลากร	บุคลากรบางคนยัง ไม่เข้าใจ	๒	๒	๔	ปานกลาง	ลดความ เสี่ยง	ต้องคอยแนะนำและ อธิบายซ้ำ	สอนและปฏิบัติให้ ดู			
๓. การจัดการฟาร์ม เพื่อป้องกันโรค	อุปกรณ์ไม่เพียงพอ	๒	๒	๔	ปานกลาง	ลดความ เสี่ยง	ตรวจเช็คอุปกรณ์ ต่างๆที่เกี่ยวข้องเป็น ประจำ	สอนและแนะนำ วิธีการใช้และตรวจ เช็ค อุปกรณ์			
๔. ตรวจสอบการ ทำงานทุกขั้นตอน	การตรวจสอบไม่ ต่อเนื่อง	๑	๒	๒	ต่ำ	ลดความ เสี่ยง	ต้องมีการตรวจสอบ การทำงานเป็น ประจำอย่าง สม่ำเสมอ	แจ้งเตือนผู้ที่ เกี่ยวข้องทราบ			

การควบคุมภายใน ปีงบประมาณ ๒๕๕๓
หน่วยงาน สำนักวิจัยและส่งเสริมวิชาการการเกษตร

๑. งาน/กิจกรรม กระบวนการบริหารจัดการด้านบริการวิชาการ (ด้านการบริการวิชาการ)
๒. วัตถุประสงค์ของงาน/กิจกรรม
 ๑. บริหารจัดการงานบริการวิชาการที่ได้รับงบประมาณแผ่นดิน ให้มีความสะดวก ถูกต้อง
๓. ตัวชี้วัดความสำเร็จของงาน/กิจกรรม (KPI)
 ๑. ร้อยละของความพึงพอใจของผู้รับบริการในกระบวนการให้บริการ
 ๒. ร้อยละของโครงการที่แล้วเสร็จตามระยะเวลาที่กำหนด
๔. ขั้นตอนการปฏิบัติงาน
 ๑. จัดทำแผนการบริหารงานบริการวิชาการ
 ๒. แจ้งเวียนผู้รับผิดชอบโครงการให้เข้ารับฟังการชี้แจงขั้นตอนการบริหารจัดการงานบริการวิชาการ
 ๓. แจ้งเวียนผู้รับผิดชอบโครงการให้ทำสัญญารับทุนบริการวิชาการ รวมถึงเบิกจ่ายงบประมาณโครงการบริการวิชาการ
 ๔. ผู้รับผิดชอบดำเนินการเบิกจ่ายเงินโครงการบริการวิชาการ
 ๕. แจ้งเวียนผู้รับผิดชอบโครงการบริการวิชาการให้จัดทำรายงานผลการดำเนินงานตามไตรมาส
 ๖. สรุปผลการดำเนินงานโครงการบริการวิชาการ
๕. สภาพแวดล้อมของการควบคุม
 ๑. ทัศนคติของผู้รับบริการ (ผู้รับผิดชอบโครงการบริการวิชาการ)

ขั้นตอนการปฏิบัติงาน (๑)	ความเสี่ยง (๒)	การวิเคราะห์ความเสี่ยง				วิธีการ (๗)	กิจกรรมที่จะทำ (๘)	สารสนเทศและ การสื่อสาร (๙)	วิธีการติดตามและ การประเมินผล (๑๐)	ผู้รับผิดชอบ (๑๑)	กำหนด เสร็จ (๑๒)
		โอกาส (๓)	ผลกระทบ (๔)	คะแนน ความเสี่ยง (๕)	ระดับ ความเสี่ยง (๖)						
๓.แจ้งเวียน ผู้รับผิดชอบ โครงการให้ทำ สัญญารับทุนบริการ วิชาการ รวมถึง เบิกจ่ายงบประมาณ โครงการบริการ วิชาการ	ไม่มี										
๔.ผู้รับผิดชอบ ดำเนินการเบิก จ่ายเงินโครงการ บริการวิชาการ ๔.๑ การเบิกจ่ายเงิน โครงการบริการ วิชาการ	การเบิกจ่ายเงินไม่ ถูกต้องตามระเบียบ	๔	๔	๑๖	สูงมาก	ลดความ เสี่ยง	จัดทำระเบียบข้อบังคับ หลักเกณฑ์ ในการเบิก จ่ายเงินโครงการ บริการวิชาการ	-	ติดตามโดย ผู้รับผิดชอบ	ฝ่าย นวัตกรรม	กย.๕๗
๔.๒ การเบิกจ่าย เงินงวด	- เอกสารหลักฐาน การใช้จ่ายเงินไม่ผ่าน การตรวจสอบของ งานคลังและพัสดุ	๓	๓	๙	สูง	ลดความ เสี่ยง	ให้เจ้าหน้าที่การเงิน ตรวจสอบหลักฐาน การใช้จ่ายเงินของ โครงการบริการ วิชาการ	-	ติดตามโดย ผู้รับผิดชอบ	ฝ่าย นวัตกรรม	กย.๕๗

การควบคุมภายใน ปีงบประมาณ ๒๕๕๓
หน่วยงาน สำนักวิจัยและส่งเสริมวิชาการการเกษตร

๑. งาน/กิจกรรม การเบิกจ่ายเงินตามระเบียบกระทรวงการคลัง และระเบียบเงินรายได้มหาวิทยาลัย (ด้านบริหารจัดการ)

๒. วัตถุประสงค์ของงาน/กิจกรรม

๑. เพื่อลดผลกระทบในการเบิกจ่ายตามระเบียบกระทรวงการคลัง และระเบียบเงินรายได้มหาวิทยาลัย
๒. เพื่อให้เกิดความเข้าใจถูกต้องตรงกันในระเบียบทางราชการที่เกี่ยวข้อง
๓. เพื่อให้ผู้ปฏิบัติศึกษาระเบียบเพื่อความถูกต้องแม่นยำ

๓. ตัวชี้วัดความสำเร็จของงาน/กิจกรรม (KPI)

๑. การเบิกจ่ายเงินถูกต้องตามระเบียบกระทรวงการคลัง ระเบียบเงินรายได้มหาวิทยาลัย

๔. ขั้นตอนการปฏิบัติงาน

๑. ขออนุมัติและการตรวจสอบความถูกต้องของการขออนุมัติการเบิกจ่ายตามระเบียบฯ
๒. การส่งหลักฐานการใช้จ่ายเงิน
๓. การเบิกจ่าย

๕. สภาพแวดล้อมของการควบคุม

๑. ระบบกลไก ระเบียบ ข้อบังคับ
๒. เจ้าหน้าที่ผู้ปฏิบัติ
๓. ระยะเวลาในการดำเนินการ

การควบคุมภายใน ปีงบประมาณ พ.ศ. ๒๕๕๗
หน่วยงาน สำนักวิจัยและส่งเสริมวิชาการการเกษตร

งาน/กิจกรรม การเบิกจ่ายเงินตามระเบียบกระทรวงการคลัง และระเบียบเงินรายได้มหาวิทยาลัย (ด้านบริหารจัดการ)

ขั้นตอนการปฏิบัติงาน (๑)	ความเสี่ยง (๒)	การวิเคราะห์ความเสี่ยง				วิธีการ (๗)	กิจกรรมที่จะทำ (๘)	สารสนเทศและ การสื่อสาร (๙)	วิธีการติดตามและ การประเมินผล (๑๐)	ผู้รับผิดชอบ (๑๑)	กำหนด เสร็จ (๑๒)
		โอกาส (๓)	ผลกระทบ (๔)	คะแนน ความเสี่ยง (๕)	ระดับ ความเสี่ยง (๖)						
๑. ขออนุมัติและการ ตรวจสอบความ ถูกต้องของการขอ อนุมัติการเบิกจ่าย ตามระเบียบฯ	เจ้าหน้าที่ตีความกฎ ระเบียบข้อบังคับ เกี่ยวกับการเบิกจ่าย บางรายการไม่ ถูกต้อง	๓	๓	๙	สูง	ลดความ เสี่ยง	ศึกษาเรียบ ข้อบังคับ จากเอกสาร/ หนังสือเวียน	เอกสารและ หนังสือเวียน	ติดตามโดย ผู้รับผิดชอบ	งานคลัง และพัสดุ	ก.ย ๕๗
๒. การส่งหลักฐาน การใช้จ่ายเงิน	หลักฐานการใช้ จ่ายเงินสูญหาย					ลดความ เสี่ยง	- ลงบันทึกการรับ เอกสารการใช้ จ่ายเงิน - ดำเนินการ เบิกจ่ายทันทีที่ได้รับ เอกสาร		ติดตามโดย ผู้รับผิดชอบ	งานคลัง และพัสดุ	ก.ย ๕๗
๓. การเบิกจ่าย	การสั่งจ่ายเงินไม่ ถูกต้องตรงกับ จำนวนเงินที่ได้รับ อนุมัติ	๒	๒	๔	ปานกลาง	ลดความ เสี่ยง	เจ้าหน้าที่เพิ่มความ ละเอียดรอบคอบใน รายละเอียดและ เอกสารในการเบิก จ่ายเงิน		ติดตามโดย ผู้รับผิดชอบ	งานคลัง และพัสดุ	ก.ย ๕๗

แผนการบริหารความเสี่ยง ปีงบประมาณ พ.ศ. ๒๕๕๗

หน่วยงาน สำนักวิจัยและส่งเสริมวิชาการการเกษตร

ตัวชี้วัดความสำเร็จของแผน (KPI) ๑) ความสำเร็จของการบรรลุเป้าหมายตาม KPI อย่างน้อยร้อยละ ๖๐ ๒) ปัจจัยเสี่ยงลดลงอย่างน้อยร้อยละ ๗/๐ ๓) ดำเนินการตามแผนไม่น้อยกว่าร้อยละ ๙๐

ประเด็นยุทธศาสตร์- ตัวชี้วัด	หน่วยนับ	เป้า หมาย ปี ๕๗	ความเสี่ยง/ ปัจจัยเสี่ยง	การประเมินความเสี่ยง				ระดับ ความ เสี่ยงที่ ยอมรับ ได้	ความ เสี่ยง ด้านที่	วิธีการจัดการความเสี่ยง				ผู้รับผิดชอบ	กำหนด ระยะ เวลา แล้ว เสร็จ
				โอกาส ที่จะ เกิด	ผล กระทบ	คะแนน risk / ลำดับ ความสำคัญ	ระดับ risk			วิธีการ	กิจกรรมที่จะทำ				
											ชื่อโครงการ/ กิจกรรม	ผลผลิตที่คาดว่าจะได้รับ (Out put)	ประโยชน์หรือ ผลกระทบที่ คาดว่าจะได้รับ (Out come)		
(๑)	(๒)	(๓)	(๔)	(๕)	(๖)	(๗)=(๖)X (๓)	(๘)	(๙)	(๑๐)	(๑๑)	(๑๒)	(๑๓)	(๑๔)	(๑๕)	(๑๖)

ประเด็นยุทธศาสตร์ที่ ๑ สนับสนุนความเป็นเลิศด้านการวิจัยและนวัตกรรม

๑.๑ โครงการวิจัยมีการดำเนินงานเสร็จสิ้นตามระยะเวลาที่กำหนด	จำนวนโครงการวิจัยประจำปี ๒๕๕๖ ที่เสร็จสิ้นตามระยะเวลาที่กำหนด	๖๕	นักวิจัยส่งรายงานวิจัยฯ ล่าช้าไม่ตรงตามระยะเวลา	๔	๔	๑๖	สูงมาก	๖	๔	ลดความเสี่ยง	๑. แจ้งเตือนและติดตามการส่งรายงานของนักวิจัย ๒. กำหนดมาตรการบทลงโทษ โดยนักวิจัยที่ค้าง ไม่สามารถจัดส่งข้อเสนอการวิจัยเพื่อขอรับทุน และไม่สามารรถทำสัญญารับทุน	นักวิจัยส่งรายงานตรงตามระยะเวลา	ประสิทธิภาพในการบริหารจัดการงานวิจัยของสำนักวิจัยฯ เพิ่มขึ้น	ฝ่ายยุทธศาสตร์ฯ	๓๐ ก.ย ๕๗
--	---	----	---	---	---	----	--------	---	---	--------------	--	---------------------------------	--	-----------------	-----------

ประเด็นยุทธศาสตร์- ตัวชี้วัด	หน่วยนับ	เป้า หมาย ปี ๕๖	ความเสี่ยง/ ปัจจัยเสี่ยง	การประเมินความเสี่ยง				ระดับ ความ เสี่ยงที่ ยอมรับ ได้	ความ เสี่ยง ด้านที่	วิธีการจัดการความเสี่ยง				ผู้รับผิดชอบ	กำหนด ระยะ เวลา แล้ว เสร็จ
				โอกาส ที่จะ เกิด			ระดับ risk			วิธีการ	กิจกรรมที่จะทำ				
											ชื่อโครงการ/ กิจกรรม	ผลผลิตที่คาด ว่าจะได้รับ (Out put)	ประโยชน์หรือ ผลกระทบที่ คาดว่าจะได้รับ (Out come)		
(๑)	(๒)	(๓)	(๔)	(๕)	(๖)	$(๗)=(๖) \times (๗)$	(๘)	(๙)	(๑๐)	(๑๑)	(๑๒)	(๑๓)	(๑๔)	(๑๕)	(๑๖)


ประเด็นยุทธศาสตร์ที่ ๒ การถ่ายทอดเทคโนโลยีและองค์ความรู้สู่การพัฒนาที่ยั่งยืน

๒.๑ การผลิตเมล็ดพันธุ์พืชไร่	ไร่	๕	การแพร่ระบาดของโรคและแมลงศัตรูพืช	๓	๓	๙	สูง	๖	๖	ลดความเสี่ยง	- ตรวจสอบแปลงผลิตเมล็ดพันธุ์อย่างสม่ำเสมอ - พันสารเคมีป้องกันและกำจัดโรคและแมลงศัตรูพืช	เมล็ดพันธุ์ไม่เป็นโรคและไม่มีแมลงศัตรูพืชเข้าทำลาย	ได้ผลผลิตที่ดีมีคุณภาพเพิ่มขึ้น	เสกสรร สงจันทร์ทิก	๓๐ ก.ย ๕๗
------------------------------	-----	---	-----------------------------------	---	---	---	-----	---	---	--------------	--	--	---------------------------------	-----------------------	--------------

ประเด็นยุทธศาสตร์ที่ ๔ การบริหารจัดการที่มีประสิทธิภาพโดยยึดหลักธรรมาภิบาล

๔.๑ ร้อยละของงบประมาณที่ได้รับการจัดสรรและสนับสนุน	ร้อยละ	๕	งบประมาณที่ไม่ได้รับการจัดสรรหรือสนับสนุนลดลง	๔	๔	๑๖	สูงมาก	๔(๘)	๑	ลดความเสี่ยง	๑. ควบคุมและบริหารจัดการด้านการเงิน ๒. จัดหาแหล่งทุนอื่น	๑. การใช้จ่ายงบประมาณที่ค่อนข้างจำกัดอย่างมีประสิทธิภาพ ๒. มีแหล่งทุนอื่นให้การสนับสนุน	๑. ได้รับการจัดสรรหรือสนับสนุนงบประมาณเพิ่มขึ้น ๒. มีแหล่งทุนอื่นให้การสนับสนุนเพิ่มขึ้น	งานคลังและพัสดุ	๓๐ ก.ย ๕๗
--	--------	---	---	---	---	----	--------	------	---	--------------	---	--	---	-----------------	--------------

ประเด็นยุทธศาสตร์- ตัวชี้วัด	หน่วยนับ	เป้า หมาย ปี ๕๗	ความเสี่ยง/ ปัจจัยเสี่ยง	การประเมินความเสี่ยง				ระดับ ความ เสี่ยงที่ ยอมรับ ได้	ความ เสี่ยง ด้านที่	วิธีการจัดการความเสี่ยง				ผู้รับผิดชอบ	กำหนด ระยะ เวลา แล้ว เสร็จ
				โอกาส ที่จะ เกิด			ระดับ risk			วิธีการ	กิจกรรมที่จะทำ				
											ชื่อโครงการ/ กิจกรรม	ผลผลิตที่คาด ว่าจะได้รับ (Out put)	ประโยชน์หรือ ผลกระทบที่คาด ว่าจะได้รับ (Out come)		
(๑)	(๒)	(๓)	(๔)	(๕)	(๖)	(๗)=(๖)X (๗)	(๘)	(๙)	(๑๐)	(๑๑)	(๑๒)	(๑๓)	(๑๔)	(๑๕)	(๑๖)
๔.๒ มหาวิทยาลัยไม่มี นโยบายสร้าง อาคารที่ทำการ ให้กับหน่วยงาน สนับสนุนการเรียน การสอน	อาคารที่ ทำการ		ไม่มีอาคารที่ทำการ เป็นของตัวเอง												



 (...รองศาสตราจารย์ ดร.ผ่องพรรณ ขันลิ้ม.....)
 ผู้อำนวยการสำนักวิจัยและส่งเสริมวิชาการการเกษตร
 ต่ำแหน่ง.....
 วันที่.....เดือน.....พ.ศ.