



คู่มือการใช้งาน Dugga
Digital Assessment Platform
สำหรับนักศึกษา เวอร์ชัน 1.1

dugga

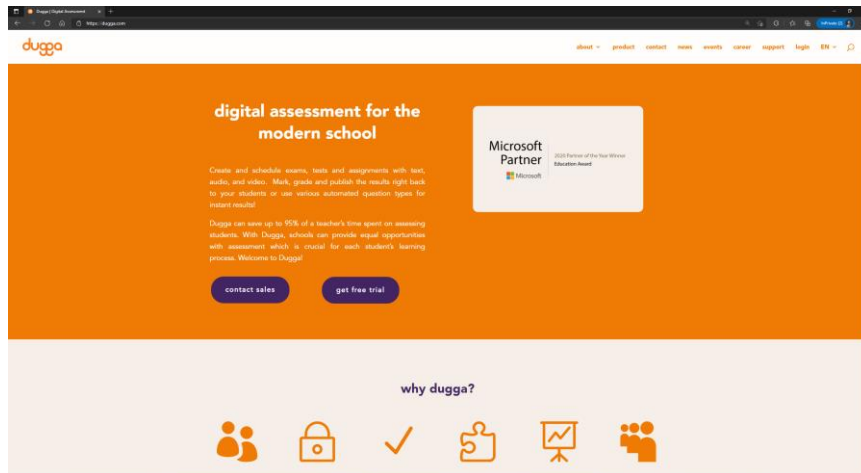
สารบัญ

การลงชื่อเข้าใช้.....	1
การเตรียมพร้อมก่อนเริ่มสอบ	4
การทำข้อสอบ.....	6
ขั้นตอนการส่งข้อสอบ	11

การลงชื่อเข้าใช้

การล็อกอินเข้าใช้งาน Dugga ทั้งอาจารย์และนักศึกษา สามารถล็อกอินได้ทั้งหมด 3 วิธี ซึ่งแตกต่างกันไปตามสถาบันการศึกษา และวิธีการเชื่อมโยงบัญชีผู้ใช้ โดยสามารถทำตามขั้นตอนดังต่อไปนี้

1. เข้าสู่เว็บไซต์ Dugga.com



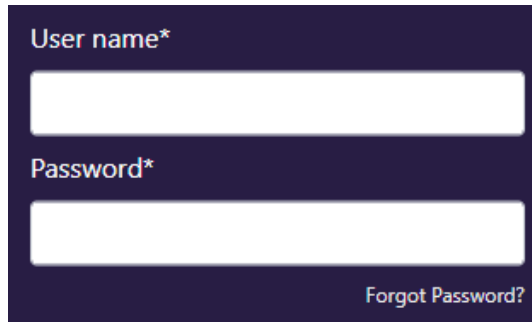
2. คลิกที่เมนู "Login" เพื่อเข้าสู่ระบบ



3. ระบบจะพาท่านเข้าสู่หน้าล็อกอิน



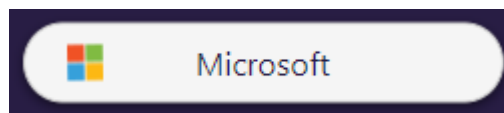
3.1 การล็อกอินโดยใช้ User Name และรหัสผ่าน



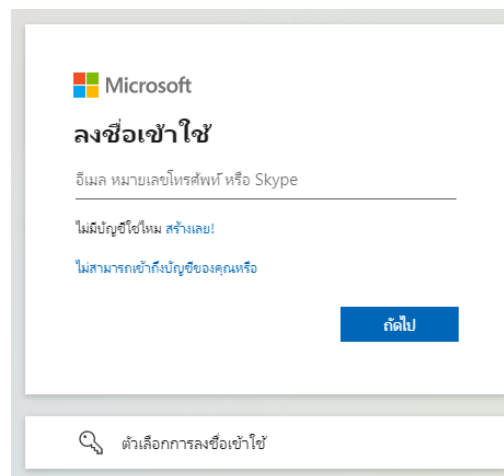
A screenshot of a login form. It features two input fields: the top one is labeled "User name*" and the bottom one is labeled "Password*". Below the password field, there is a link that says "Forgot Password?". The form is set against a dark blue background.

ท่านสามารถนำชื่อผู้ใช้และรหัสผ่านที่ได้รับจากทางมหาวิทยาลัย กรอกใน User name และ Password หลังจากนั้นกดคลิกที่ "Login" หากท่านจำรหัสผ่านไม่ได้ สามารถกด "Forgot Password?" เพื่อรีเซ็ตรหัสผ่าน

3.2 การล็อกอินโดยใช้บัญชีผู้ใช้ Microsoft



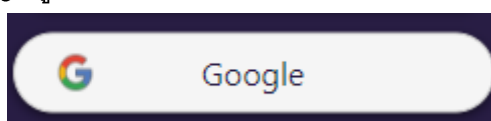
ท่านสามารถคลิกที่สัญลักษณ์ Microsoft จากนั้นระบบจะพาท่านไปยังหน้าต่างล็อกอิน



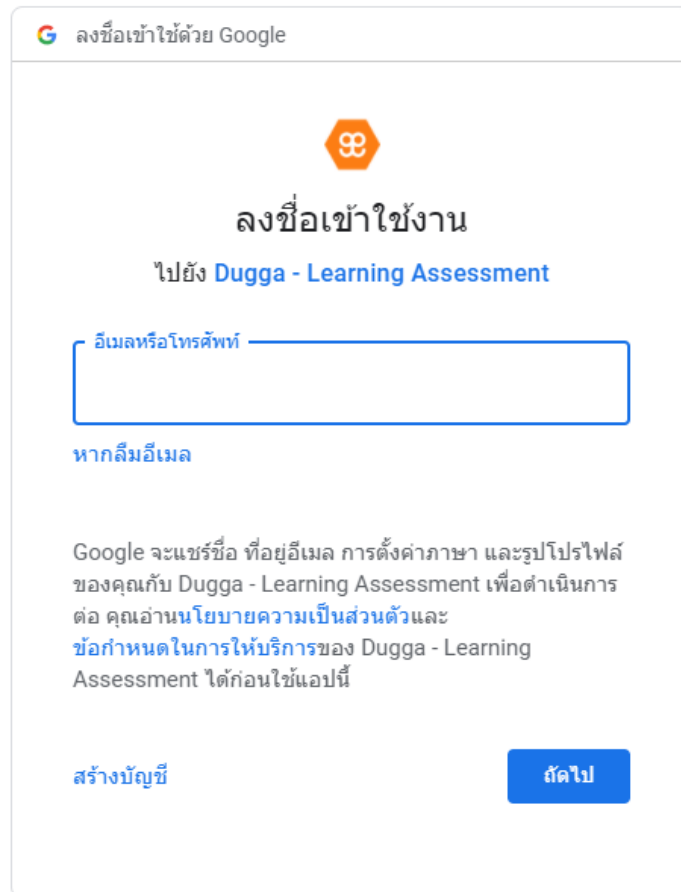
A screenshot of the Microsoft login page. At the top left is the Microsoft logo. Below it is the text "ลงชื่อเข้าใช้" (Sign in). Underneath is a text input field with the placeholder "อีเมล หมายเลขโทรศัพท์ หรือ Skype". Below the input field are two links: "ไม่มีบัญชีใช่ไหม สร้างเลย!" (Don't have an account? Create one!) and "ไม่สามารถเข้าถึงบัญชีของคุณหรือ" (Can't access your account?). At the bottom right is a blue button with the text "ถัดไป" (Next). At the very bottom, there is a search bar with the text "ตัวเลือกการลงชื่อเข้าใช้" (Sign-in options).

ให้ท่านกรอกชื่อบัญชีผู้ใช้งาน Microsoft ของมหาวิทยาลัย ซึ่งเป็นรหัสชุดเดียวกับที่ท่านใช้เข้า Microsoft Teams / Outlook / OneDrive หลังจากนั้นกดคลิกที่ "ลงชื่อเข้าใช้"

3.3 การล็อกอินโดยใช้บัญชีผู้ใช้ Google



ท่านสามารถคลิกที่สัญลักษณ์ Google จากนั้นระบบจะพาท่านไปยังหน้าต่างล็อกอิน

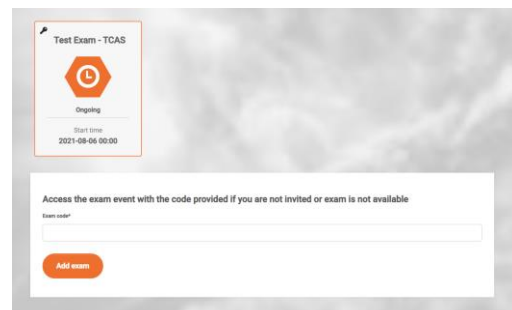


ให้ท่านกรอกชื่อบัญชีผู้ใช้งาน Google ของมหาวิทยาลัย ซึ่งเป็นรหัสชุดเดียวกับที่ท่านใช้เข้าสู่ระบบ Google Classroom / Gmail / Google Drive หลังจากนั้นกดคลิกที่ “ถัดไป”

4. เมื่อท่านเข้าสู่ระบบเรียบร้อยแล้ว ท่านจะเห็นหน้าต่างโปรแกรมดังต่อไปนี้ โดยนักศึกษาและอาจารย์จะปรากฏหน้าจอที่แตกต่างกัน

Title	Created	Subject	Tag	Next event	Status	Favorite	Copy	Mark
kasrensensard	2021-08-10 10:13				Exam event passed	☆	📄	📊
Dugga	2021-08-03 13:51				No exam event planned	☆	📄	📊
TU100 - General Education Test	2021-07-30 14:22	maths			Exam event passed	☆	📄	📊
Thailand General Knowledge Checker	2021-07-29 11:15	Social Sciences			Exam event passed	☆	📄	📊
Bio 2021	2021-07-21 16:53	Social Sciences			Exam event passed	☆	📄	📊
Thai Knowledge	2021-07-16 16:29	Technology			No exam event planned	☆	📄	📊

หน้าจออาจารย์เมื่อล็อกอินเข้าสู่ระบบ



หน้าจอนักศึกษาเมื่อล็อกอินเข้าสู่ระบบ

การเตรียมพร้อมก่อนเริ่มสอบ

ความต้องการขั้นต่ำของอุปกรณ์ที่ใช้สำหรับสอบ Dugga

โหมดความปลอดภัย	Windows <small>Requires Windows 10 or later.</small>	macOS <small>Requires macOS 10.14 or later.</small>	iOS <small>Requires iPadOS 11.0 or later.</small>	Android <small>Requires Android 9 or later.</small>
Open Mode				
XIT-CHECK				
LockDown <small>*Safe exam browser / Respondus</small>				

โปรดตรวจสอบอุปกรณ์ของท่านให้พร้อมสำหรับการสอบ โดยตรวจสอบกับอาจารย์ หรือผู้คุมสอบเกี่ยวกับกฎกติกาและการตั้งค่าความปลอดภัยในการสอบ หากการสอบในครั้งนั้นเป็นการสอบแบบ Open Mode หรือ XIT-CHECK ท่านสามารถเข้าสอบได้จากทุกอุปกรณ์

แต่หากเป็นการสอบในรูปแบบความปลอดภัยสูง LockDown อุปกรณ์ที่ท่านสามารถใช้งานได้คือ PC/Notebook ที่ติดตั้ง Windows 10 ขึ้นไป Mac/iMac ที่ติดตั้ง macOS 10.14 ขึ้นไป และ iPad ที่ติดตั้ง iPadOS 11.0 ขึ้นไป ทั้งนี้จำเป็นต้องติดตั้งโปรแกรมหรือแอปเสริมเพื่อให้การสอบเป็นไปได้อย่างมีประสิทธิภาพมากที่สุด

1. ลิงก์ดาวน์โหลดโปรแกรม Respondus

Respondus®

Windows: https://bit.ly/Respondus_Windows

MacOS: https://bit.ly/Respondus_MacOS

iPad: https://bit.ly/Respondus_iPadOS

2. ลิงก์ดาวน์โหลดโปรแกรม Safe Exam Browser



Windows: https://bit.ly/SEB_Windows

MacOS: https://bit.ly/SEB_MacOS

iPad: https://bit.ly/SEB_iPadOS

การทำข้อสอบ

1. เมื่อท่านล็อกอินเข้าสู่ Dugga เสร็จเรียบร้อย ระบบจะแสดงข้อมูลดังนี้

1.1 Upcoming exams กิจกรรมการสอบที่จะเกิดขึ้นเร็ว ๆ นี้

1.2 Finished exams ตรวจสอบผลคะแนนในการสอบครั้งที่ผ่านมา

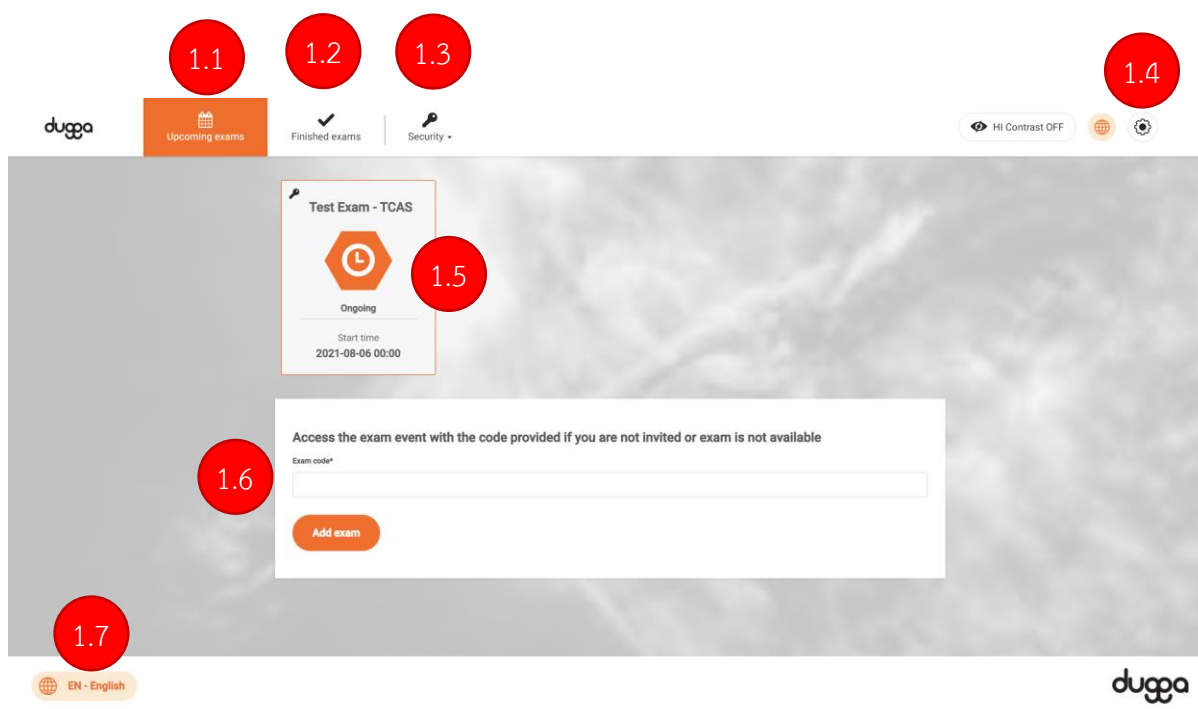
1.3 Security ดาว์นโหลดโปรแกรมสำหรับการสอบในโหมดความปลอดภัยสูงสุด LockDown

1.4 การตั้งค่าเพิ่มเติม

1.5 กิจกรรมการสอบที่กำลังจะเริ่มต้นขึ้น ท่านสามารถกดคลิกเริ่มทำข้อสอบได้เมื่อถึงเวลาสอบ หากมูบมนซ้ายมือปรากฏสัญลักษณ์รูปกุญแจ หมายความว่า การสอบในรายวิชานั้นจำเป็นต้องใช้โปรแกรมเสริมในการสอบ อาทิ Respondus หรือ Safe Exam Browser

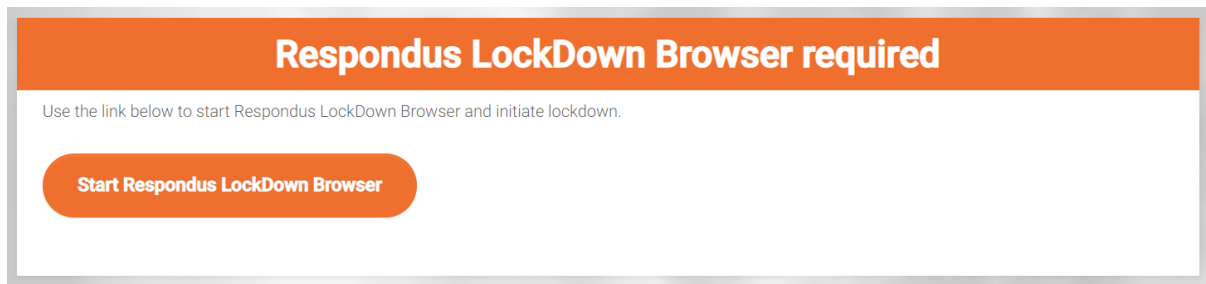
1.6 Access the exam event with the code provided if you are not invited or exam is not available Exam code* ในกรณีที่อาจารย์แจกรหัสสำหรับเข้าข้อสอบ ท่านสามารถนำรหัสที่ได้ดังกล่าวมา Redeem นำข้อสอบไปทำได้ที่ช่องนี้ หลังจากนั้นกดคลิก Add Exam

1.7 การเปลี่ยนภาษา ปัจจุบันระบบ Dugga รองรับภาษาไทยเรียบร้อยแล้ว

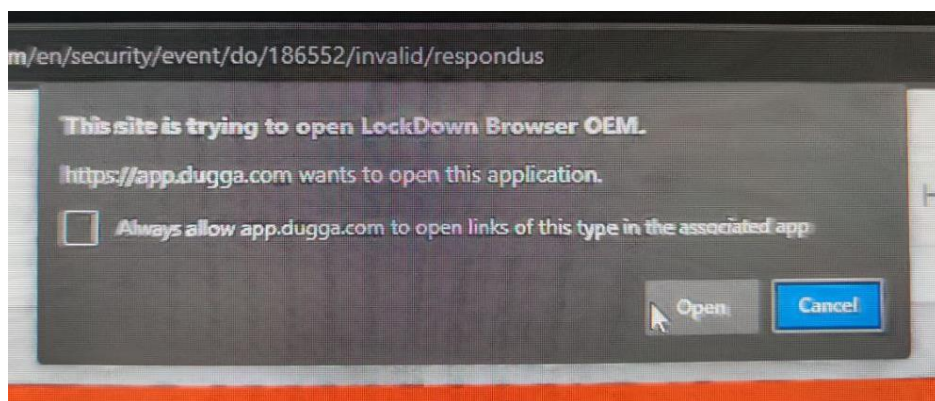


2. เมื่อกดคลิกเข้าวิชาสอบ หากปรากฏหน้าจอดังภาพ ท่านจำเป็นต้องติดตั้งโปรแกรมเพิ่มเติมก่อน ถึงจะสามารถเริ่มทำข้อสอบได้ โดยสามารถดาว์นโหลดโปรแกรมได้ที่เมนู Security ข้อ 1.3 หรือคู่มือดาว์นโหลดได้ที่คู่มือหน้าที 4

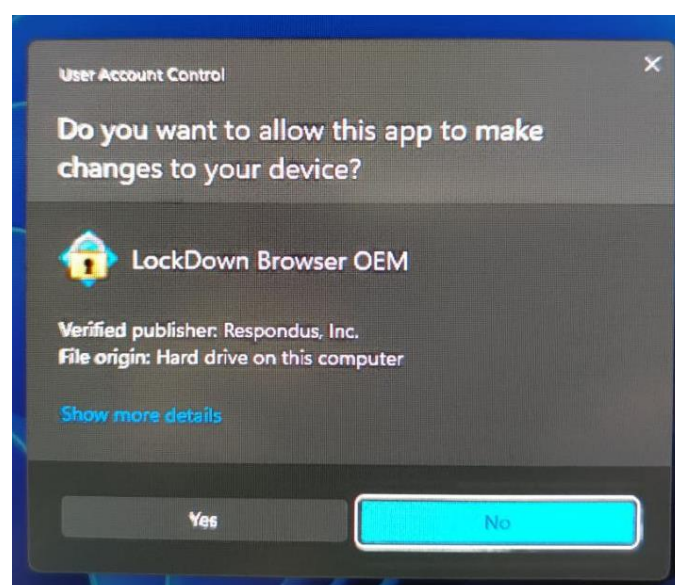
ตัวอย่างการเข้าสอบด้วย Respondus LockDown Browser กดคลิกที่ “Start Respondus LockDown Browser” เพื่อเริ่มทำข้อสอบ



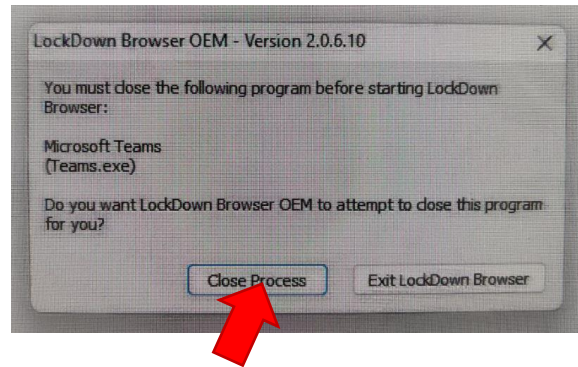
3. ระบบจะปรากฏหน้าต่างเตือนการเปิดลิงก์ด้วยโปรแกรมอื่น ให้ท่านคลิก “Open”



4. กดคลิกที่ “Yes” เพื่ออนุญาตให้เปิด Respondus LockDown Browser OEM



5. ระบบจะขออนุญาตปิดโปรแกรมอื่นที่ไม่เกี่ยวข้องกับการสอบ เช่น เว็บเบราว์เซอร์ โปรแกรมบันทึกหน้าจอ โปรแกรมบันทึกเสียง ไฟล์เอกสารต่าง ๆ โปรดตรวจสอบให้แน่ใจว่าได้ทำการบันทึกไฟล์งานไว้เรียบร้อยแล้ว ก่อนกดที่เมนู "Close Process"



6. หน้าเตรียมความพร้อมก่อนทำการสอบ ท่านสามารถอ่านเงื่อนไข กติกาต่าง ๆ ในการเข้าสอบได้จากหน้านี้ เมื่อถึงเวลาเริ่มสอบ อาจารย์จะประกาศ Start Code หรือวาร์หัสสำหรับเปิดข้อสอบ ท่านสามารถนำรหัสดังกล่าวที่ประกอบด้วยตัวเลข 6 หลัก มาใส่ยังช่อง (6.1) หลังจากนั้นกดคลิกที่ Start Exam เพื่อเริ่มทำข้อสอบได้ทันที

กายวิภาคศาสตร์ 101 - NMU

Please notice that you can make a standard template for this cover sheet in your user profile. You can also edit this text right here.

This exam has X questions with a total of Y points.

Good luck!

Place:

- Aula Nordica

Allowed material:

- Calculator
- Merriam Webster Dictionary

Examinator:

Gladys West

Time

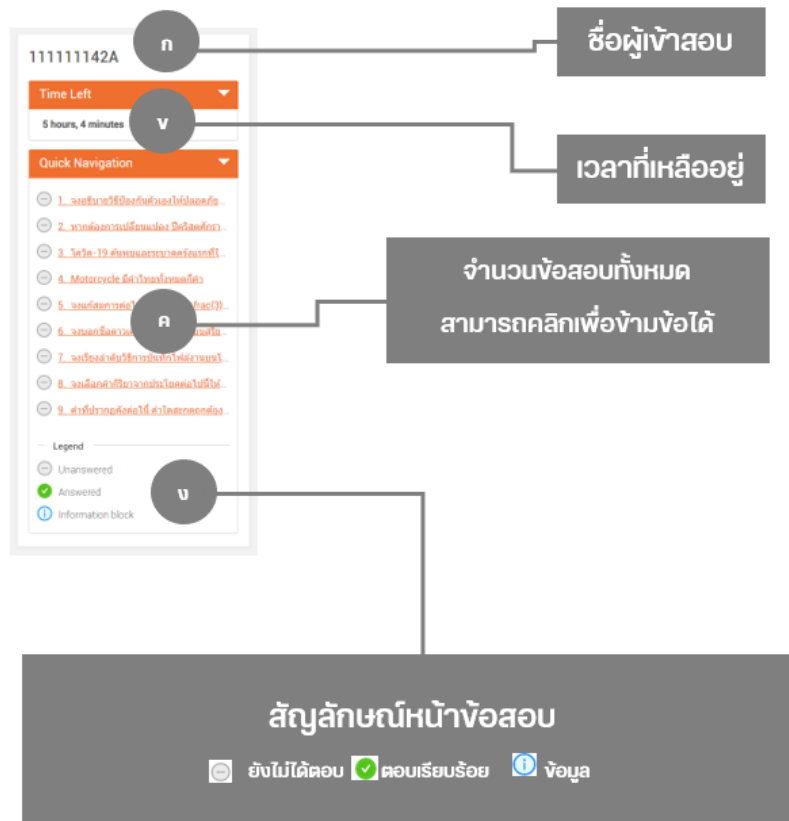
Tuesday, 17 August 2021, 13:00 – Friday, 20 August 2021, 17:00

This exam requires a start code

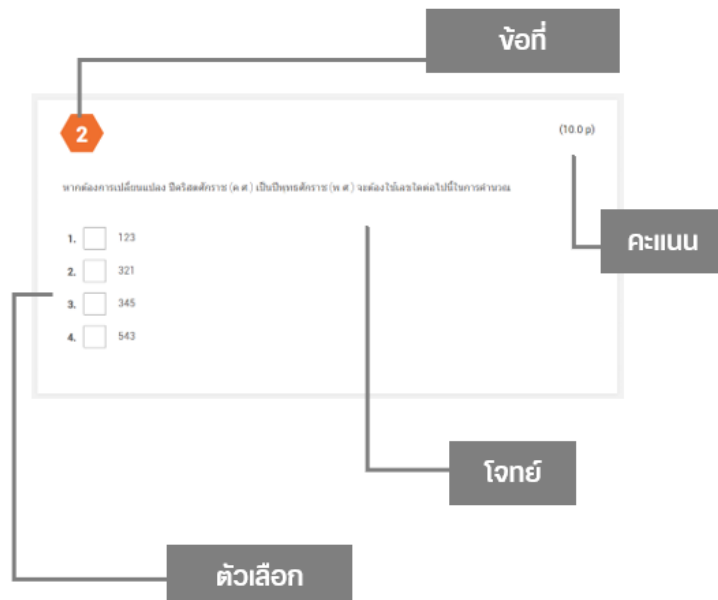
Start code*

Start exam

7. เมนูต่าง ๆ หน้าต่างการทำข้อสอบ

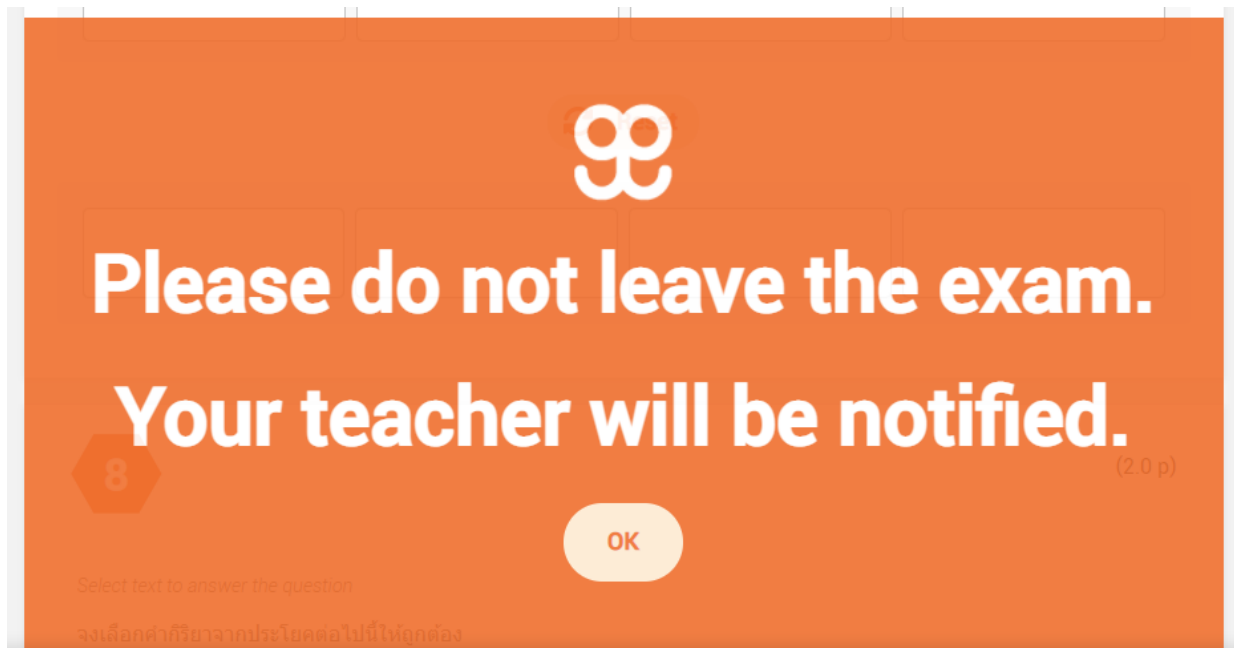


8. หน้าตาของปุ่มข้อสอบและการจัดการ



วิธีการตอบคำถาม ให้ทำเครื่องหมายที่หน้าคำตอบที่ถูกต้องที่สุดด้วยวิธีการคลิกเพียง 1 ครั้ง กล่องสีขาวจะเปลี่ยนเป็นกล่องสีเทา หากต้องการเปลี่ยนคำตอบสามารถคลิกที่ช่องเดิมเพื่อยกเลิก และกดคลิกที่ช่องใหม่ได้ทันที

9. หากขึ้นหน้านี้ไม่ต้องตกใจ ให้ปิดโปรแกรม แท็บ หรือไฟล์อื่นใดที่เปิดคู่ขนาดกับการสอบ และกลับไปเปิดหน้าข้อสอบเพียงอย่างเดียวเท่านั้น



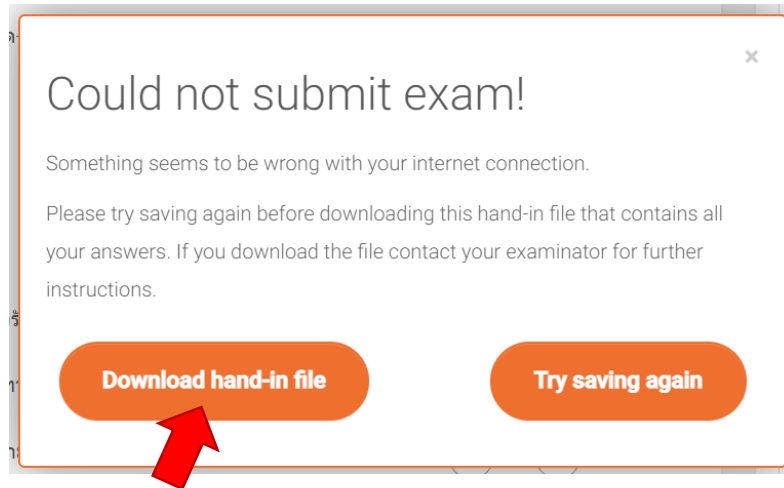
1

/view Help

โปรแกรมที่ไม่เกี่ยวข้องกับการสอบ

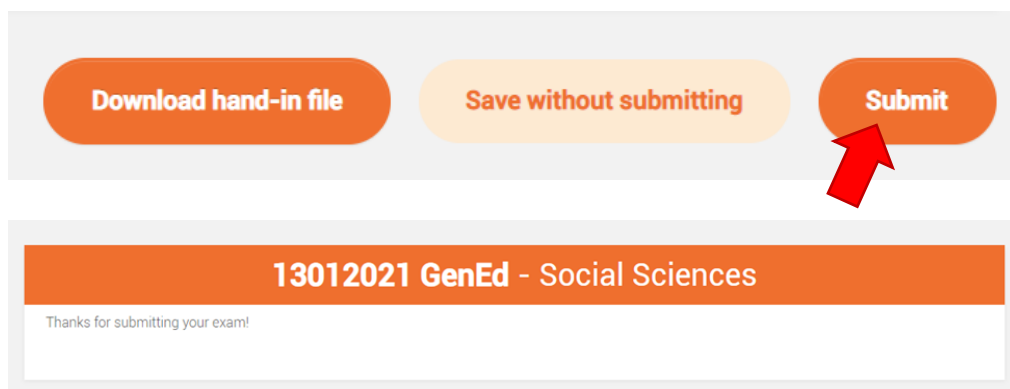
ขั้นตอนการส่งข้อสอบ

1. ในกรณีที่พบปัญหาด้านอินเทอร์เน็ต และไม่สามารถกดส่งข้อสอบได้



ให้ท่านคลิกที่ "Download hand-in file" ซึ่งเป็นไฟล์กระดาษคำตอบแบบเข้ารหัส ส่งให้อาจารย์ประจำรายวิชา เพื่อนำเข้าระบบโดยคำตอบของท่านจะยังอยู่ครบถ้วนสมบูรณ์

2. หากอินเทอร์เน็ตและคอมพิวเตอร์ของท่านปกติ ท่านสามารถกด "Submit" เพื่อส่งข้อสอบได้ทันที



3. รออาจารย์ตรวจสอบการส่งข้อสอบของนักศึกษา เมื่อได้รับการยืนยันจากอาจารย์ในการได้รับข้อสอบ สามารถกดออกได้เลย

หมายเหตุ หากอาจารย์แจ้งว่ายังไม่ได้รับข้อสอบ ให้นักศึกษาส่งไฟล์ ที่ได้จากการ Download hand-in file แล้วนำส่งให้กับ E-mail ของอาจารย์

Thanachart Vivattanaputi¹, Damrongsak Sattabut²
thanachartv@lanna.co.th¹, damrongsaks@lanna.co.th²
Lannacom Co., Ltd.^{1,2}