

คู่มือวิธีทำ Windows Boot USB Flash Drive

ในการติดตั้งระบบปฏิบัติการ Windows 7 ,8.1 ,10 สำหรับเครื่องคอมพิวเตอร์ส่วนตัวหรือโน้ตบุ๊ก หรือการติดตั้งระบบปฏิบัติการ Windows Server สำหรับเครื่องแม่ข่ายนั้น นอกจากจะลงผ่านแผ่น DVD แล้ว ยังสามารถลง Windows ผ่านอุปกรณ์ USB Flash Drive หรือที่เราคุ้นเคยกันคือ Handy Drive นั้นเอง

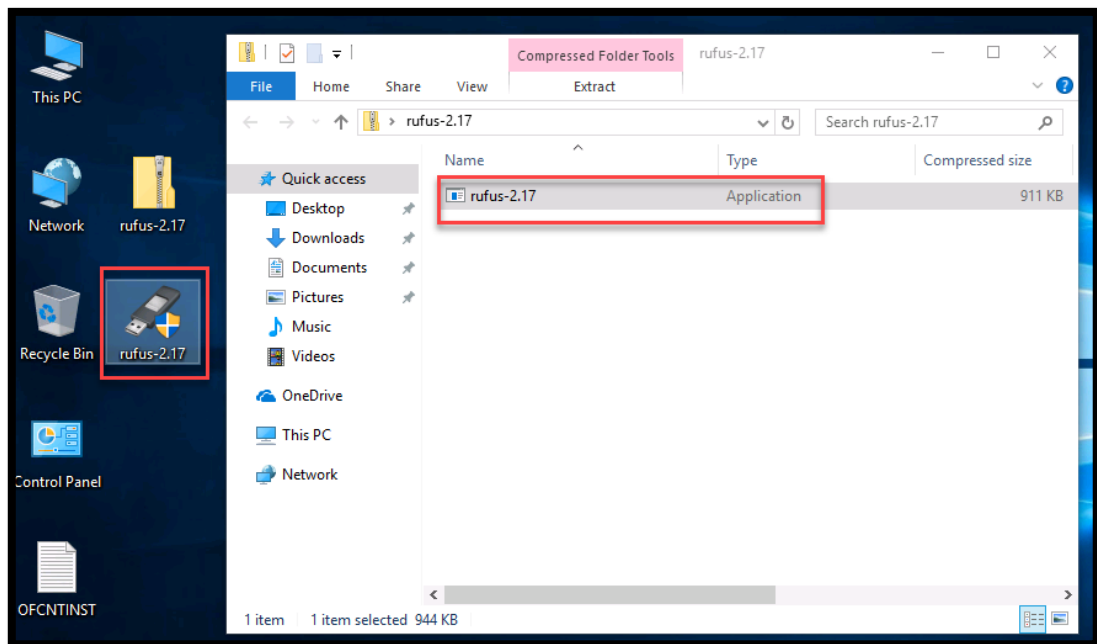
โดยที่อุปกรณ์ USB Flash Drive หรือ Handy Drive นั้น ต้องมีขนาดตั้งแต่ 8 GB ขึ้นไป

สิ่งที่ต้องเตรียมก่อนติดตั้ง

1. USB Flash Drive หรือ Handy Drive ขนาดตั้งแต่ 8 GB ขึ้นไป
2. ไฟล์ images Windows ที่ต้องการแบบ ไฟล์นามสกุล .ISO
3. โปรแกรม Rufus [USB/DVD Download Tool](#)

ขั้นตอนการติดตั้ง

1. Download โปรแกรม Rufus 2.17 จาก Link Download ด้านบน



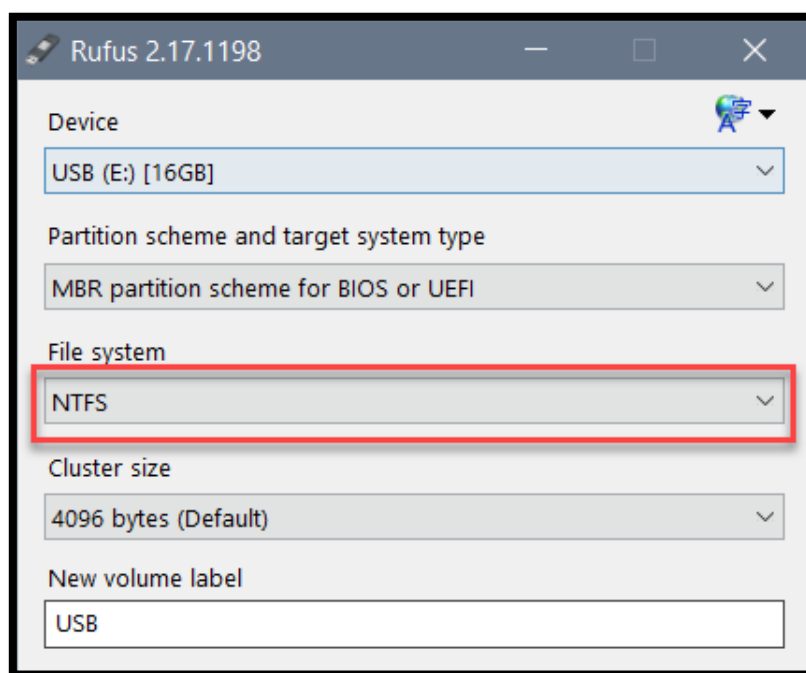
2. เชื่อมต่อ USB Flash Drive กับเครื่องคอมพิวเตอร์



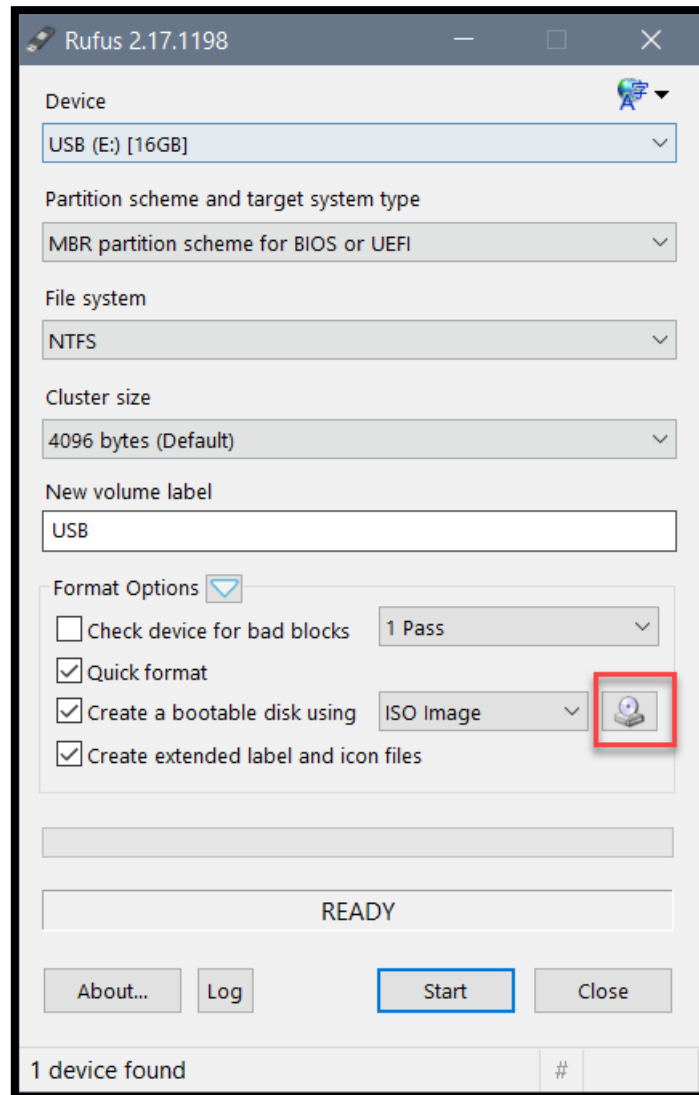
3. เปิดโปรแกรม Rufus ขึ้นมา

4. ตั้งค่าโปรแกรม Rufus สำหรับทำการ Boot Windows ดังนี้

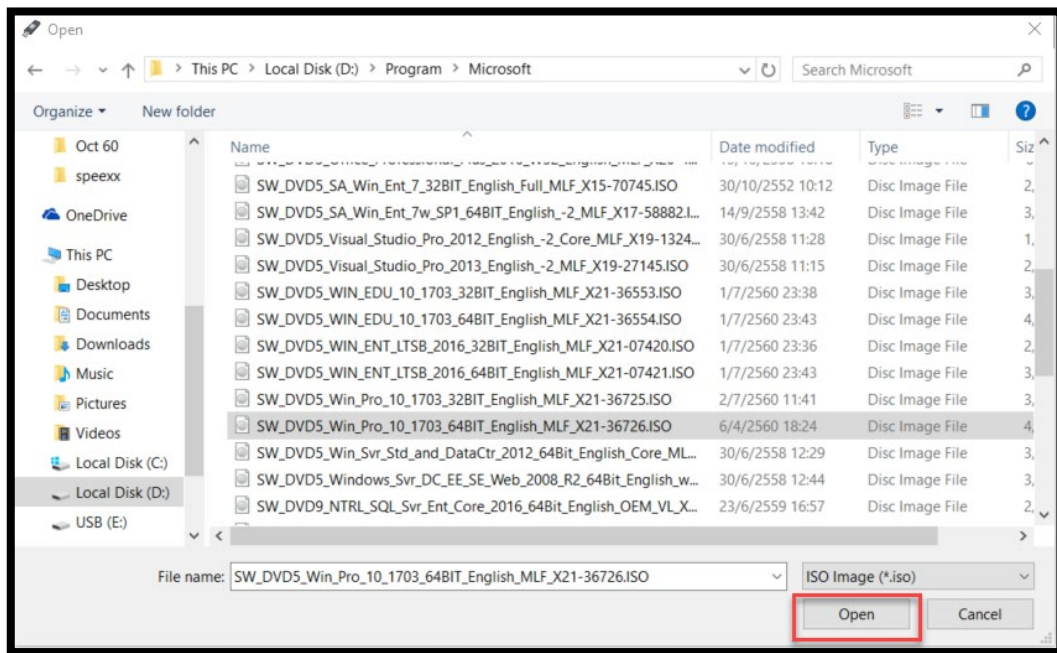
- **Device** : เลือก USB Flash Drive ของเราที่เชื่อมต่อไว้
- **Partition schema and target system type**
 - MBR Partition schema for BIOS or UEFI Computer : เป็นการ Boot Windows ผ่าน BIOS เป็นรูปแบบเก่า ซึ่งปัจจุบันยังนิยมแบบนี้
 - MBR Partition for UEFI : สำหรับเครื่องที่ตั้งค่าเมนบอร์ดให้ทำงานแบบ UEFI เช่น เครื่องมี Windows แท้แบบ OEM มากับเครื่อง
 - UEFI GPT Partition UEFI : เป็นการติดตั้ง windows สำหรับเครื่องที่มี Hard disk ขนาดเกินกว่า 2 TB หรือ Hard disk ที่ได้ทำการตั้งค่า Convert MBR เป็น GPT ไว้ และมีต้องการที่จะลงแบบ UEFI
- **File system** : แนะนำเลือกแบบ NTFS
- **Cluster** : ตั้งค่าเป็น Default



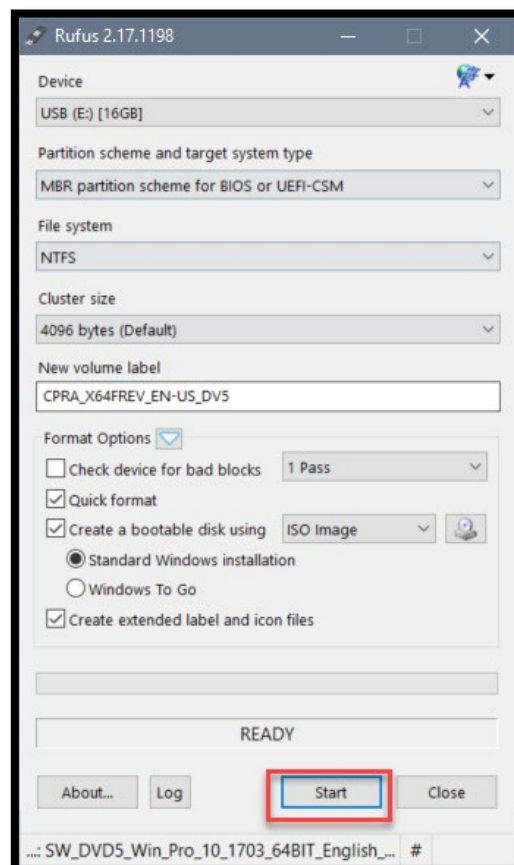
5. คลิกที่ icon Drive เลือก ไฟล์ iso ของ windows ที่ได้เตรียมไว้



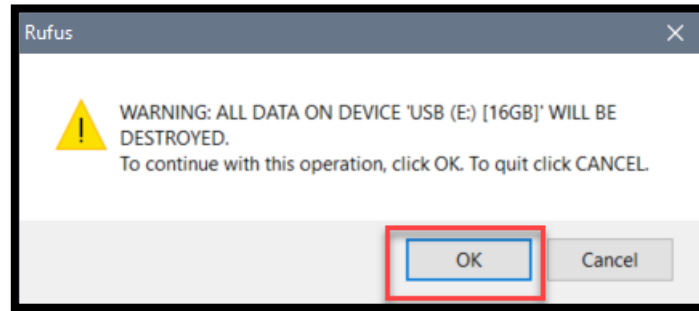
6. เลือกไฟล์ .iso ของ Windows ตามที่ต้องการ เสร็จคลิก Open



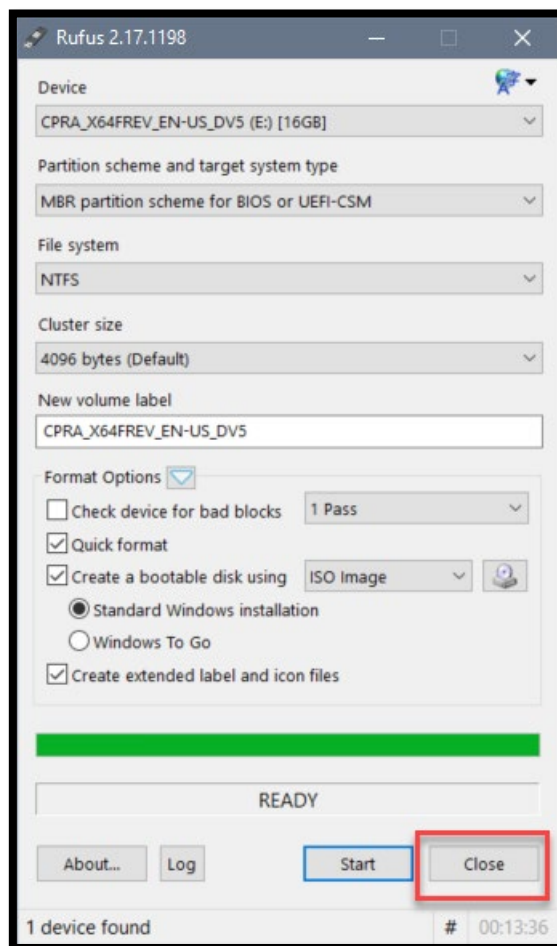
7. คลิกปุ่ม Start เพื่อเริ่มทำการติดตั้ง Windows



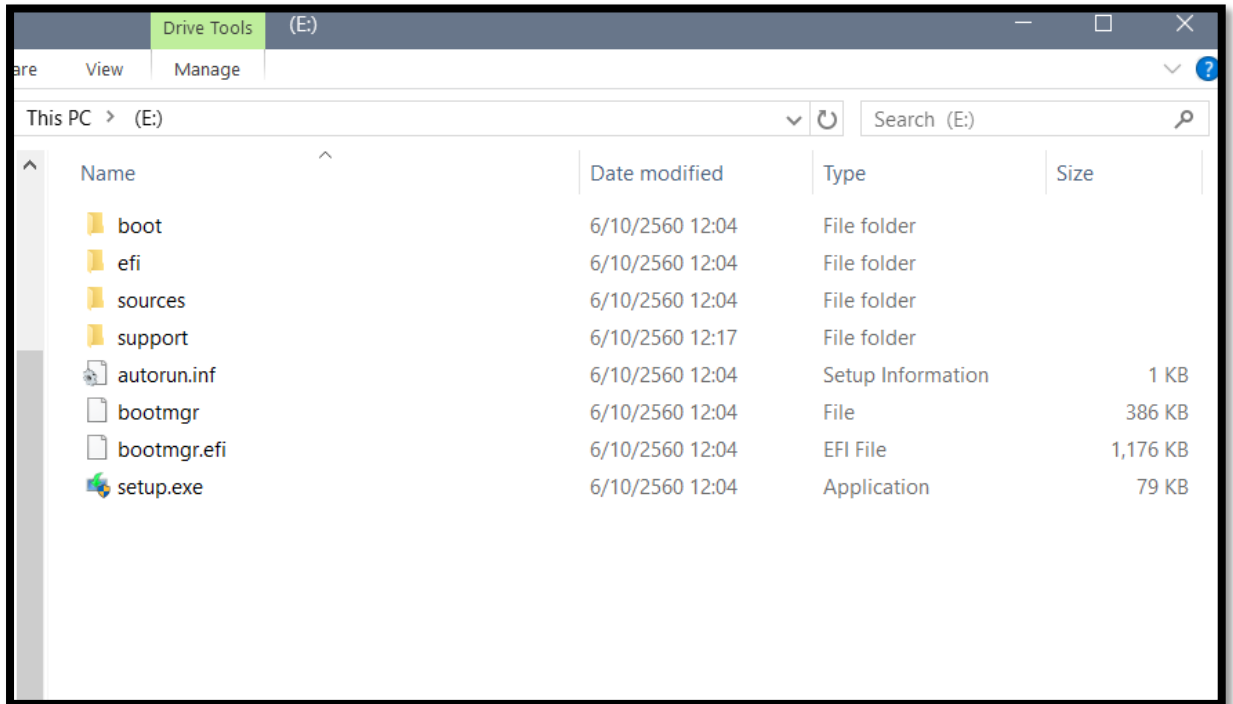
8. คลิก OK เพื่อดำเนินการต่อไป



9. กด Close เมื่อโปรแกรมทำการติดตั้งเสร็จแล้ว



10. โปรแกรมทำการติดตั้งเสร็จสิ้นแล้ว สามารถนำไปติดตั้ง Windows ต่อไปได้



จัดทำโดย

นายบรรพต โตสิตาร์ตัน

งานระบบเครือข่ายและบริการอินเทอร์เน็ต

ศูนย์เทคโนโลยีสารสนเทศ มหาวิทยาลัยแม่โจ้